



© Foto: Connor Malloy

Ein Huimin-Geschäft in der Nähe der Oxen Street, Peking
A Huimin business near Oxen Street, Beijing

Institut für Ostasienwissenschaften (In-East) Institute of East Asian Studies

Am Institut für Ostasienwissenschaften (IN-EAST) erforschen rund 50 Wissenschaftler*innen aktuelle gesellschaftliche, politische und ökonomische Entwicklungen in Ostasien. Der regionale Schwerpunkt liegt dabei auf China, Japan und Korea. Seit seiner Gründung im Jahre 1994 hat sich das Institut für Ostasienwissenschaften zum größten universitären Institut der gegenwartsbezogenen Ostasienforschung in Europa entwickelt und ist heute fest in der internationalen Forschungslandschaft zu Ostasien positioniert.

At the Institute of East Asian Studies (IN-EAST), around 50 scientists research current social, political and economic developments in East Asia. The regional focus is on China, Japan and Korea. Since its foundation in 1994, the Institute of East Asian Studies has developed into the largest university institute for contemporary East Asian research in Europe and is now firmly positioned in the international research landscape on East Asia.

Forschung am IN-EAST – Dem wachsenden geopolitischen Gewicht Ostasiens gerecht werden

Am IN-EAST werden – basierend auf dem anglo-amerikanischen Konzept der disziplinbasierten Regionalstudien (Area Studies) – ausgewählte Theorien und Forschungsperspektiven zur Analyse von Wirtschaft, Politik und Gesellschaft Ostasiens eingesetzt und in interdisziplinären Projekten zusammengeführt. Ziel ist es, einen Beitrag zum Verständnis der Entwicklung der modernen Gesellschaften Ostasiens, ihrer internationalen Beziehungen sowie ihrer zunehmend wichtiger werdenden Rolle in der Welt zu leisten. Das Institut setzt dabei verstärkt auf Kooperationen mit Partnern innerhalb und außerhalb der UDE und schlägt in seinen Forschungsprojekten Brücken zwischen den Gesellschafts- und Wirtschaftswissenschaften über die Geisteswissenschaften bis hin zu den technisch-naturwissenschaftlichen Bereichen.

Das IN-EAST legt besonderen Wert auf die enge Verzahnung von Forschung und Lehre. Dies gilt für die angebotenen Bachelor- und Master-Studiengänge und wird insbesondere in den strukturierten Promotions- bzw. Postdoc-Programmen mit großem Engagement umgesetzt.

Im Juni 2019 konnte das Institut sein 25-jähriges Bestehen feiern. Der frühere Bundespräsident Christian Wulff hielt die Festansprache und würdigte mit anderen prominenten Redner*innen die Arbeit des IN-EAST.

BMBF-geförderte Projekte

Innovation in Ostasien – IN-EAST School of Advanced Studies

In der vom Bundesministerium für Bildung und Forschung (BMBF) für sieben Jahre geförderten IN-EAST School wird das Phänomen „Innovation in Ostasien“ aus multidisziplinärer Perspektive erforscht. Dieser Ansatz wird als zwingend notwendig erachtet, denn technische und soziale Innovationen können nur entstehen und sich durchsetzen, wenn die gesellschaftlichen und politischen Rahmenbedingungen dies zulassen. Gegenstand der Forschung sind übergreifende Zukunftsfragestellungen zum Leben in den großen Ballungsräumen

Research at IN-EAST – Doing justice to the growing geopolitical weight of East Asia

Based on the Anglo-American concept of discipline-based regional studies (area studies), selected theories and research perspectives are deployed at IN-EAST to analyse the economy, politics and society of East Asia and are brought together in interdisciplinary projects. The aim is to contribute to the understanding of the development of modern societies in East Asia, their international relations and their increasingly important role in the world. In doing so, the Institute increasingly relies on cooperation with partners inside and outside UDE and builds bridges in its research projects from the social sciences and economics to the humanities and the technical and scientific fields.

IN-EAST attaches particular importance to the close integration of research and teaching. This applies to the bachelor's and master's programmes offered and is implemented with great commitment, especially in the structured doctoral and postdoc programmes.

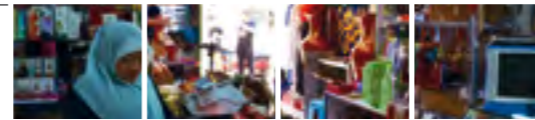
In June 2019, the Institute celebrated its 25th anniversary. Former German President Christian Wulff delivered the ceremonial address, and together with other prominent speakers paid tribute to the work of IN-EAST.

BMBF-funded projects

Innovation in East Asia – IN-EAST School of Advanced Studies

At the IN-EAST School, which is being funded by the Federal Ministry of Education and Research (BMBF) for a period of seven years, the phenomenon of “Innovation in East Asia” is being researched from a multidisciplinary perspective. This approach is considered absolutely necessary, because technical and social innovations can only be created and implemented if the social and political framework conditions allow this. The research focuses on overarching questions about the future of life in the large metropolitan areas and new mobility concepts.

Parallel to this research programme, innovative forms of training of junior academic staff in regional studies are also tested within the



der Metropolen und zu neuen Konzepten der Mobilität.

Parallel zu diesem Forschungsprogramm werden im Rahmen der Advanced School innovative Formen der Qualifizierung wissenschaftlichen Nachwuchses in den Regionalstudien erprobt. Die Forschungstätigkeiten wurden in sechs Forschungsgruppen ausgeführt, in denen junge Wissenschaftler*innen auf Junior-Professor*innen-/Postdoc-Ebene zusammen mit Doktorand*innen zu diesen Themen arbeiten. Dabei werden die Nachwuchswissenschaftler*innen von einem Team erfahrener Professor*innen der fünf beteiligten Fakultäten der UDE (Geisteswissenschaften, Gesellschaftswissenschaften, Ingenieurwissenschaften, Wirtschaftswissenschaften, Mercator School of Management) begleitet. Nach der erfolgreichen Evaluation wurde die IN-EAST School für zwei weitere Jahre vom BMBF gefördert. In der zweiten Förderphase analysieren die Nachwuchswissenschaftler*innen, nun organisiert in Postdoc - Arbeitsgruppen, zusätzlich stärker transnationale Phänomene der Innovationsentwicklung in Asien und untersuchen wie Innovationen über Grenzen hinaus „reisen“ (travelling institutions). Das Forschungsprogramm fand mit einer Konferenz am Japanisch-Deutschen Zentrum in Berlin 2019 seinen Abschluss. (https://www.uni-due.de/in-east/events/final_conference_2019.php) In einer Transferphase werden nun die Ergebnisse mit der Praxis in einer Serie von 5 Konferenzen (Travelling Conferences on Urban Transformations in Industrial Regions) in Japan, Korea, China, den USA und Deutschland in Kooperation mit der Metropolenforschung der Universitätsallianz Ruhr Stadt- und Regionalplanern vorgestellt und diskutiert.

- Förderzeitraum: 2013–2017, 2017–2019, 2019–2020
- PI: Prof. Dr. Markus Taube (Direktor), u.a.

Innovative Forms of Democratic Participation: Deliberations in a Japanese and German Comparison

Innovationen im Prozess der Artikulation und des Einflusses bürgerlichen Willens auf politische Entscheidungen sind von großer Bedeutung – gerade in Zeiten wachsenden Politikverdrosses

Advanced School. The research activities have been carried out in six research groups, in which young scientists at junior professor/postdoc level work together with doctoral students on these topics. The young researchers are overseen by a team of experienced professors from the five participating faculties of UDE (Humanities, Social Sciences, Engineering, Economics, Mercator School of Management). After its successful evaluation, the IN-EAST School is now being funded by the Federal Ministry of Education and Research (BMBF) for two more years. In the second funding phase, the young researchers, now organised into postdoc working groups, will additionally analyse more transnational phenomena of innovation development in Asia and investigate how innovations “travel” across borders (travelling institutions). The research programme was concluded with a conference at the Japanese-German Center in Berlin in 2019. (https://www.uni-due.de/in-east/events/final_conference_2019.php) In a transfer phase, the results will now be presented to and discussed with urban and regional planners in a series of five conferences (Travelling Conferences on Urban Transformations in Industrial Regions) in Japan, Korea, China, the USA and Germany in cooperation with the the Competence Field Metropolitan Research of the UA Ruhr university alliance.

- Funding period: 2013–2017, 2017–2019, 2019–2020
- PI: Prof. Markus Taube (director) and others

Innovative Forms of Democratic Participation: Deliberations in a Japanese and German Comparison

Within the process of articulating and influencing the civic will in political decision-making, innovations are of great importance – especially in times of growing political discontent and major challenges for democracies. In this project, Dr. Momoyo Hüstebeck is investigating new forms of civic participation in a German-Japanese comparison.

This project is also an example of the successful promotion of junior academic staff. The project leader worked as a junior group leader at the IN-EAST Advanced School, and with the support of the “Programme for the promotion of outstanding junior academic staff” proposed this first own project at UDE.

und großer Herausforderungen der Demokratien. Neue Formen der Bürgerpartizipation werden in diesem Projekt von Dr. Momoyo Hüstebeck im deutsch-japanischen Vergleich erforscht.

Dieses Projekt ist zugleich ein Beispiel gelungener Förderung des wissenschaftlichen Nachwuchses. Die Projektleiterin arbeitete als Nachwuchsgruppenleiterin in der IN-EAST Advanced School und beantragte mit Unterstützung des „Programm zur Förderung des exzellenten wissenschaftlichen Nachwuchses“ an der UDE dieses erste eigene Projekt.

- Förderzeitraum: 2018–2021
- PI: Dr. Momoyo Hüstebeck

DFG-Projekte am IN-EAST

Auch die DFG fördert in signifikantem Maß die Forschung am IN-EAST. Neben dem DFG-Graduiertenkolleg „Risk and East Asia“ forschen die Wissenschaftler*innen am IN-EAST auch in weiteren DFG - geförderten Programmlinien.

Graduiertenkolleg 1613 – Risk and East Asia

Der Verschiebung von Risiken zwischen Individuen, Unternehmen, Staat und Zivilgesellschaft sowie nationalen und supranationalen Institutionen in den großen Prozessen der Globalisierung und Individualisierung ging das Graduiertenkolleg DFG-Graduiertenkolleg „Risk and East Asia“ nach. Über 30 Promovend*innen wurden mit ihren Projekten gefördert und von einem Team von Mentor*innen betreut und ausgebildet.

Das Forschungsprogramm war als internationale Zusammenarbeit konzipiert. Eine entscheidende Innovation des Graduiertenkollegs war die „gemeinsame Mobilität“ nach Ostasien. So fanden an der Renmin-Universität in Peking sowie der Universität von Tokyo Intensivkurse zu Forschungsmethoden und Feldforschung in Asien statt, mit denen die Doktorand*innen auf eigene Forschungsprojekte vorbereitet wurden. Zahlreiche internationale Gastprofessor*innen folgten regelmäßig den Einladungen des Graduiertenkollegs und beteiligten sich mit Workshops und Vorträgen an der Ausbildung des wissenschaftlichen Nachwuchses am IN-EAST.

Das GRK fand mit einer großen Konferenz 2018 seinen Abschluss, auf der Bilanz gezogen und die ehemaligen Doktorand*innen,



Wissenschaftlicher Direktor/Scientific Director: Prof. Dr. Markus Taube

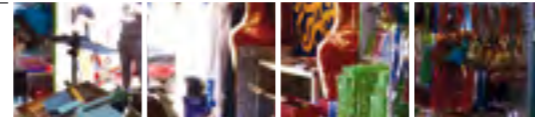
- Funding period: 2018–2021
- PI: Dr. Momoyo Hüstebeck

DFG projects at IN-EAST

The DFG also funds research at IN-EAST to a significant extent. In addition to the DFG Post-Graduate Programme “Risk and East Asia”, IN-EAST researchers also conduct research in other DFG-funded programme lines.

Post-Graduate Programme 1613 – Risk and East Asia

The DFG Post-Graduate Programme “Risk and East Asia” investigated the movement of risks between individuals, companies, state and civil society as well as between national and



Wissenschaftler*innen | Researchers

Prof. Flemming Christiansen, Ph.D.
Prof. Dr. Florian Coulmas
Prof. Dr. Shuanping Dai
Prof. i.R. Dr. Winfried Flüchter
Prof. Dr. Thomas Heberer
Prof. Dr. Axel Klein
Prof. Yuan Li, Ph.D.
Prof. Dr. Tao Liu
Prof. Dr. Dr. Nele Noesselt
Prof. Dr. Werner Pascha
Prof. Karen Shire, Ph.D.
Prof. Dr. Markus Taube
Prof. Dr. Jens Wrona

Post-Docs, Fellows and PIs ihre Forschungsergebnisse präsentierten.

- Förderzeitraum: 2009–2018.
- Sprecher: Prof. Karen Shire Ph.D., Prof. Flemming Christiansen

Weitere ausgewählte Projekte in der DFG-Förderung

Entwicklungsdynamiken chinesischer Sozialpolitik: Das Zusammenspiel nationaler und internationaler Einflüsse.

Im Sonderforschungsbereich (SFB) 1342 Globale Entwicklungsdynamiken von Sozialpolitik der Universität Bremen geht es um die weltweite Entwicklung und Veränderung staatlicher Sozialpolitik. Sozialpolitik ist ein zentraler Wohlfahrtsproduzent, aber jedes Land geht anders damit um. Die Sozialpolitik entwickelt sich überall auf der Welt in unterschiedlichen Formen und Geschwindigkeiten.

Das SFB-Teilprojekt zu den Entwicklungsdynamiken chinesischer Sozialpolitik, welches von Liu Tao vom IN-EAST zusammen mit Tobias TenBrink (Jacobs Universität) geleitet wird, rückt die internationale und transnationale Interdependenz in den Vordergrund. Die Sozialpolitik in der VR China lässt sich nicht allein endogen erklären, sondern aus einer interdependenzorientierten Theorie, die nationale und internationale

supranational institutions in the major processes of globalisation and individualisation. Over 30 doctoral candidates were supported with their projects and supervised and trained by a team of mentors.

The research programme was designed as an international collaboration. One key innovation of this post-graduate programme was the “joint mobility” to East Asia. For example, intensive courses on research methods and field research in Asia were held at Renmin University in Beijing and the University of Tokyo, preparing doctoral students for their own research projects. Numerous international visiting professors regularly accepted the invitations of the post-graduate programme and participated in the training of young researchers at IN-EAST with workshops and lectures.

The post-graduate programme came to a close with a major conference in 2018, at which the former Ph.D. students, post-docs, fellows and PIs presented their research results.

- Funding period: 2009–2018
- Spokespersons: Prof. Karen Shire Ph.D., Prof. Flemming Christiansen

Other selected DFG-funded projects

The development dynamics of Chinese social policy: The interaction of national and international influences.

The Collaborative Research Centre (CRC) 1342 Global Development Dynamics of Social Policy at the University of Bremen is concerned with the worldwide development and change of state social policy. Social policy is a core welfare producer, but each country deals with it differently. Social policy is developing in different forms and at different speeds all over the world.

The CRC sub-project on the development dynamics of Chinese social policy, which is led by Liu Tao from IN-EAST together with Tobias ten Brink (Jacobs University), focuses on international and transnational interdependence. Social policy in China cannot be explained purely endogenously, but rather from an interdependency-oriented theory that combines national and international causal mechanisms.

- Funding period 2018–2024
- PI: Prof. Tao Liu

Kausalmechanismen miteinander kombiniert.

- Förderzeitraum 2018–2024
- PI: Prof. Tao Liu

*Konzeptionen von politischer Herrschaft und Entwicklungswegen in den Studien chinesischer Politikwissenschaftler*innen*

Nur wenig ist bekannt über die internen Policy-Debatten sogenannter geschlossener Systeme wie der VR China und das Zusammenwirken zwischen politischen Führungseliten und Politikwissenschaftler*innen in der Entwicklung handlungsorientierter politischer Ideen. Zumeist ruht der Analysefokus allein auf dem sichtbaren Handeln der politischen Führungselite und ihren offiziellen politischen Stellungnahmen. Die ihrem Agieren unterliegenden Kalkulationen und Ideen werden oftmals ausgeblendet. Das Forschungsprojekt von Prof. Nele Noesselt versucht, diese Lücke durch eine systematisch-strukturierte Analyse der in der chinesischen Politikwissenschaft geführten Diskurse zu Konzeptionen politischer Herrschaft und Entwicklungswegen der VR China zu schließen.

- Förderzeitraum 2014–2018
- PI: Prof. Nele Noesselt

(Neue) Politische Repräsentationsansprüche: Eine globale Sichtweise (Frankreich, Deutschland, Brasilien, China, Indien)

Europa befindet sich derzeit in einer Krise etablierter Formen der politischen Repräsentation, die sich im zunehmenden politischen Misstrauen niederschlägt. Überall auf der Welt tauchen verschiedene Ansprüche auf, die politische Repräsentation zu erneuern. Die meisten zeitgenössischen Forschungen konzentrieren sich auf die Wahl/Mandatsvertretung in einzelnen Ländern. Folglich fehlt eine vergleichende, globale Analyse von (neuen) repräsentativen Ansprüchen, die außerhalb des repräsentativen politischen Systems entwickelt wurden; und die Dynamik, die sich im globalen Süden entwickelt, einschließlich nicht-demokratischer Einheiten, wird von westlichen Wissenschaftler*innen vernachlässigt. In diesem von der DFG und ihrem französischen Pendant ANC kofinanzierten Verbundprojekt wollen Prof. Thomas Heberer vom IN-EAST, Prof. Brigitte Geissel

Ausgewählte Publikationen | Selected Publications

Coulmas, F. (2018): *An Introduction to Multilingualism. Language in a changing world.* Oxford: Oxford University Press.

Dai, S., M. Taube (eds.) (2019): *China's Quest to Innovation: Institutions and Ecosystems,* Routledge.

Heberer, T., G. Schubert (2019): *Weapons of the Rich: Strategic Behavior and Collective Action of Private Entrepreneurs in China,* *Modern China* 45 (5), 471–503.

Klein, A., L. McLaughlin (2018): *Kōmeitō 2017: New Complications.* In: R. Pekkanen, R., S.R. Reed, E. Scheiner, Daniel M. Smith (eds.): *Japan Decides 2017,* London, New York: Palgrave Macmillan, 53–76.

Pascha, W., S. Bersick (eds.) (2019): *East Asia and the European Union: Partners in Global Economic Governance, Special Issue, East Asian Community Review* 2 (1–2).

Li, Y., M. Gilli, J. Qian (2018): *Logrolling under fragmented authoritarianism. Theory and evidence from China,* *Public Choice,* 83 (1): 1–18.

Li, Y., M. Taube (eds.) (2019): *How China's Silk Road Initiative is Changing the Global Economic Landscape,* London: Routledge.

Liu, T., C. Wang (2019): *Intangible welfare? The new economy and social policy in China.* *Journal of Asian Public Policy* 12 (1), 90–103.

Liu, T. (2018): *Occupational safety and health as a global challenge: From transnational social movements to a world social policy.* *Transnational Social Review* 8 (1), 50–63.

Noesselt, N. (2019): *China als Rüstungsakteur. Von Maos Papiertigern zu robusten Regenbögen,* *Aus Politik und Zeitgeschichte, Online-edition:* <http://www.bpb.de/apuz/289935/neues-wettruerten>

Shire, K., S. Heinrich, J. Imai, H. Mottweiler, M. Tünte, C.-C. Wang (2018): *Private Labour Market Intermediaries in Cross-Border Labour Markets in Europe and Asia: International Norms, Regional Actors and Patterns of Cross-Border Labour Mobility.* In: S. Quack, I. Schulz-Schaeffer, K. Shire, A. Weiss (eds.): *Transnationale Arbeit.* Wiesbaden: Springer VS, 155–183.

Taube, M., M. Heinberg, H.E. Ozkaya (2019): *The influence of global and local iconic brand positioning on advertising persuasion in an emerging market setting,* *Journal of International Business Studies* 48 (8), 1009–1022.

Wrona, J. (2018): *Border Effects without Borders: What Divides Japan's Internal Trade?,* *International Economic Review* 59 (3), 1209–1262.



(Goethe-Universität Frankfurt), Prof. Yves Sintomer (Centre de Recherches Sociologiques et Politiques de Paris (CRESPPA)) und Stéphanie Tawa Lama-Rewal (Centre d'Etudes de l'Inde et de l'Asie du Sud (CNRS-EHESS) Paris) diese Lücken schließen, indem sie repräsentative Ansprüche in Frankreich und Deutschland – zwei führende Demokratien in Europa, die aktiv mit neuen Repräsentationskonzepten experimentieren – und in drei BRICS-Staaten Brasilien, Indien und China vergleichen.

- Förderzeitraum DFG-ANR 2016–2019
- PI: Prof. Thomas Heberer

Mobiles Wissen: Die Glokalisierung von medizinischem professionellem Wissen und professioneller Praxis (Travelling knowledge: the globalization of medical professional knowledge and practice)

Anhand der Krankheit chronische systolische Herzinsuffizienz (CSHF) möchte das Projekt empirisch untersuchen, wie sich das medizinische professionelle Wissen weltweit verbreitet und wie es im nationalen Kontext rezipiert und reorganisiert wird. Es bezieht seine theoretische Fundierung aus den Globalisierungsstudien, in denen Berufe neben Staaten und Märkten als dritte Säule angesehen werden.

Concepts of political rule and development paths in the studies of Chinese political scientists

Little is known about the internal policy debates of so-called closed systems such as the People's Republic of China and the interaction between political leadership elites and political scientists in the development of action-oriented political ideas. For the most part, the focus of analysis rests solely on the visible actions of the political leadership elite and their official political statements. The calculations and ideas underlying their actions are often hidden. Prof. Nele Noesselt's research project is attempting to close this gap by means of the systematic and structured analysis of the discourses held in Chinese political science on concepts of political rule and development paths in the People's Republic of China.

- Funding period 2014–2018
- PI: Prof. Nele Noesselt

(New) Political representation claims: A global perspective (France, Germany, Brazil, China, India)

Europe is currently in a crisis as regards established forms of political representation, which is reflected in growing political distrust. All over the world, various calls are being made for the renewal of political representation. Most contemporary research focuses on election/mandate representation in individual countries. Consequently, a comparative global analysis of (new) representative claims developed outside the representative political system is lacking, and the dynamics developing in the global south, including non-democratic entities, are being neglected by Western scholars. In this collaborative project, co-funded by the DFG and its French counterpart ANC, Thomas Heberer of IN-EAST, Prof. Brigitte Geissel (Goethe University Frankfurt), Prof. Yves Sintomer (Centre de Recherches Sociologiques et Politiques de Paris, CRESPPA) and Stéphanie Tawa Lama-Rewal (Centre d'Etudes de l'Inde et de l'Asie du Sud, CNRS-EHESS, Paris) want to close these gaps by comparing representative claims in France and Germany – two leading democracies in Europe actively experimenting with new concepts of representation – and in three BRICS countries, Brazil, India and China.

- Funding period DFG-ANR 2016–2019
- PI: Prof. Thomas Heberer

- Förderzeitraum: 2018–2021
- PI: Prof. Liu Tao, Prof. Anja Weiß

The Development of an Inter-regional Comparative Research Perspective on Changes in the Labor Markets and Labor Migration in Japan and Germany

Die Initiierung international vergleichende Forschungsvorhaben im Bereich der Arbeitsmarkt- und Migrationsforschung in Japan und Deutschland ist Ziel dieses DFG-geförderten Vorhabens von Prof. Karen Shire und Prof. Verena Blechinger-Talcott (FU Berlin). In mehreren Workshops und Tagungen wurden Wissenschaftler*innen aus beiden Ländern zusammengebracht, um aktuelle Entwicklungen in diesem Feld zu diskutieren und die Möglichkeiten gemeinsamer Forschungsvorhaben auszuleuchten.

- Förderzeitraum 2018–2019
- PI: Prof. Karen Shire

Anneliese Maier-Forschungspreis der Alexander von Humboldt-Stiftung für Sylvia Walby

Auf Vorschlag von Prof. Karen Shire verlieh die Humboldt-Stiftung Sylvia Walby (University of Lancaster) den renommierten Anneliese Maier-Forschungspreis, der an Wissenschaftler*innen verliehen wird, deren bisherige wissenschaftliche Leistungen in ihrem Fachgebiet international anerkannt sind und von deren Forschungs Kooperation mit Fachkolleg*innen in Deutschland ein nachhaltiger Beitrag zur weiteren Internationalisierung der Geistes- und Sozialwissenschaften in Deutschland erwartet wird. Prof. Walby erforscht die Ungleichheit in der Gesellschaft und insbesondere die Geschlechterverhältnisse und den sozialen Wandel in Gegenwartsgesellschaften. Das Preisgeld wird für Kooperationsprojekte mit Wissenschaftler*innen an der UDE genutzt.

- Förderzeitraum: 2018–2023
- Gastgeberin: Prof. Karen Shire

Kooperationen und Internationales

Netzwerk in Ostasien

Das IN-EAST kooperiert im Rahmen vielfältiger Lehraktivitäten und Forschungsprojekte

Travelling knowledge: the globalization of medical professional knowledge and practice

Using the disease chronic systolic heart failure (CSHF), the project aims to empirically investigate how medical professional knowledge is spread worldwide and how it is received and reorganised in the national context. It draws its theoretical foundation from globalisation studies, in which occupations are seen as the third pillar alongside states and markets.

- Funding period: 2018–2021
- PI: Prof. Liu Tao, Prof. Anja Weiß

The Development of an Inter-regional Comparative Research Perspective on Changes in the Labor Markets and Labor Migration in Japan and Germany

This DFG-funded project by Prof. Karen Shire and Prof. Verena Blechinger-Talcott (FU Berlin) aims to initiate internationally-comparative research projects in the field of labour market and migration research in Japan and Germany. In several workshops and conferences, scientists from both countries have been and are being brought together to discuss current developments in this field and to explore the possibilities of joint research projects.

- Funding period 2018–2019
- PI: Prof. Karen Shire

Anneliese Maier Research Award of the Alexander von Humboldt Foundation awarded to Sylvia Walby

At the suggestion of Prof. Karen Shire, the Humboldt Foundation has awarded the renowned Anneliese Maier Research Award to Sylvia Walby (University of Lancaster). The award is granted to researchers whose previous academic achievements in their field are internationally recognised and whose research cooperation with colleagues in Germany is expected to make a lasting contribution to the further internationalisation of the humanities and social sciences in Germany. Prof. Walby's research focuses on inequality in society and in particular on gender relations and social change in contemporary societies. The prize money will be used for cooperation projects with scientists at UDE.

- Funding period: 2018–2023
- Host: Prof. Karen Shire

Mitglieder EastAsiaNet | Members EastAsiaNet

- Centre for East and Southeast Asian Studies, Lund University
- China@UC, Universidade de Coimbra (Observer)
- Copenhagen Business School and Copenhagen University: Asian Dynamics Initiative
- Department of East Asia Studies, University of Lodz
- Dipartimento di Studi sull'Asia Orientale, Ca-Foscari University
- Institut d'Asie Orientale, Université de Lyon, CNRS and Institut d'Etudes Transculturales et Transculturelles, Université de Lyon
- Institute of East Asian Studies, Charles University in Prague
- Institute of East Asian Studies, University of Duisburg-Essen
- Institute of East Asian Studies, University of Vienna
- Universitat Autònoma de Barcelona in cooperation with Fundació CIDOB
- White Rose East Asia Centre, Joint Research Center of the Departments of East Asian Studies at the Universities of Leeds and Sheffield
- www.eastasianet.org



25 Jahre IN-EAST: Festvortrag von Bundespräsident a.D. Christian Wulff
25 years IN-EAST: Ceremonial address by former Federal President Christian Wulff

© Foto: IN-EAST

Cooperation and international projects

Network in East Asia

IN-EAST cooperates with renowned partners in East Asia, such as the University of Tokyo and Renmin University in Beijing, within the framework of various teaching activities and research projects. The network with more than 20 partners in East Asia is strengthened and further expanded by a very lively, mutual exchange of students and doctoral candidates from Duisburg and East Asia.

Mercator Institute for China Studies (MERICS)

In July 2014, IN-EAST and the Faculty of East Asian Studies of Ruhr University Bochum (RUB) strengthened their cooperation with the Mercator Institute for China Studies based in Berlin. At the same time, MERICS was awarded the status of an affiliated institute of both universities. The Mercator Institute for China Studies, founded in 2013, is an independent research institute (think tank) based in Berlin. It analyses political, economic, social, technological and ecological developments in China and their international impact. In future, activities in common areas of interest are to be coordinated and synergies released.

EastAsiaNet

IN-EAST has not only established research networks with renowned partners in East Asia. In Europe, too, the Institute is active in the EastAsiaNet network, in which leading European institutes of contemporary East Asian studies have joined together. The members meet at least once a year to exchange research results and initiate new projects.

Alliance for Research on East Asia Ruhr (AREA Ruhr)

In 2016, IN-EAST established a new cooperation with the Faculty of East Asian Studies at Ruhr University Bochum, bringing together the approaches to East Asian studies based in humanities with the economic and social-science approaches at UDE. In autumn 2017, a post-graduate programme on Transnational Institution Building and Transnational Identities, funded by Stiftung Mercator, was launched together with colleagues from Bochum.

aufgebaut. In Europa ist das Institut in dem Verbund des EastAsiaNet aktiv, in dem sich führende europäische Institute der gegenwartsorientierten Ostasienstudien zusammengeschlossen haben. Die Mitglieder treffen sich mindestens einmal jährlich zum Austausch von Forschungsergebnissen und der Initiierung neuer Projekte.

Alliance for Research on East Asia Ruhr (AREA Ruhr)

Mit der Fakultät für Ostasienwissenschaften der Ruhr-Universität Bochum rief das IN-EAST 2016 eine neue Kooperation ins Leben, in der die stärker geisteswissenschaftlichen Ansätze der Ostasienforschung in Bochum mit den wirtschafts- und sozialwissenschaftlichen Ansätzen an der UDE zusammengeführt werden. Zusammen mit den Bochumer Kolleg*innen startete im Herbst 2017 ein von der Stiftung Mercator gefördertes Graduiertenkolleg zu Transnational Institution Building and Transnational Identities.

Perspektiven: Disziplinübergreifend Ostasienforschung stärken – auf transnationale Fragen fokussieren

Das IN-EAST hat sich in den 20 Jahren seines Bestehens mit seinen in den Wirtschafts- und Sozialwissenschaften fest verankerten Regionalstudien in der Forschungslandschaft etabliert.

In vielen seiner Projekte hat sich das Institut anderen Disziplinen weiter geöffnet. Inhaltlich konzentriert sich das Institut stärker auf transnationale Fragestellung und greift grenzübergreifende Entwicklungen in der Region Ostasien sowie mit anderen Weltregionen auf. Themen wie grenzüberschreitende Arbeitsmärkte und Institutionen, Migration, aber auch die sich wandelnde Rolle Ostasiens, v.a. Chinas in der Welt, werden in Zukunft noch stärker als früher in den Fokus rücken, um der Bedeutung der Region Ostasien für die Welt auch in Forschung und Lehre weiterhin gerecht zu werden.

Das IN-EAST setzt auch in der Zukunft seinen Weg fort, Ostasienforschung auf hohem internationalen Niveau zu betreiben und sich dem internationalen wissenschaftlichen Diskurs zu stellen.

Einen vollständigen Überblick über die Arbeit des IN-EAST bietet der jährliche Institutsbericht (www.uni-due.de/in-east/about_in-east/institute_report.php).

Perspectives: Strengthening interdisciplinary East Asian research – focusing on transnational issues

In the 20 years of its existence, IN-EAST has established itself in the research landscape with its regional studies, which are firmly anchored in the economic and social sciences.

In many of its projects, the Institute has opened itself up to other disciplines. In terms of content, the Institute focuses more on transnational issues and addresses cross-border developments in the East Asian region and with other regions of the world. Topics such as cross-border labour markets and institutions, migration, but also the changing role of East Asia, especially China, in the world, will become even more important in the future, in order to continue to do justice to the importance of the East Asian region for the world in research and teaching.

IN-EAST will continue to pursue its path of conducting East Asian research at a high international level and to engage in international scientific discourse.

A complete overview of the work of IN-EAST is provided in the annual report of the Institute (www.uni-due.de/in-east/about_in-east/institute_report.php).

mit renommierten Partnern in Ostasien wie der Universität Tokyo und der Renmin-Universität in Beijing. Das Netzwerk mit mehr als 20 Partnern in Ostasien wird durch einen sehr regen, wechselseitigen Austausch von Studierenden und Promovend*innen aus Duisburg und Ostasien gefestigt und weiter ausgebaut.

Mercator Institute for China Studies (MERICS)

Im Juli 2014 haben das IN-EAST und die Fakultät für Ostasienwissenschaften der Ruhr-Universität Bochum (RUB) die Zusammenarbeit mit dem Mercator Institute for China Studies mit Sitz in Berlin verstärkt. Gleichzeitig erhielt MERICS den Status eines An-Instituts der beiden Universitäten. Das 2013 gegründete Mercator Institute for China Studies ist ein unabhängiges Forschungsinstitut (Think Tank) mit Sitz in Berlin. Es analysiert die politischen, wirtschaftlichen, gesellschaftlichen, technologischen und ökologischen Entwicklungen in China und deren internationale Auswirkungen. Künftig sollen die Aktivitäten in gemeinsamen Interessensgebieten aufeinander abgestimmt und Synergien freigesetzt werden.

EastAsiaNet

Das IN-EAST hat nicht nur Forschungsnetzwerke mit renommierten Partnern in Ostasien

Kontakt | Contact

Institut für Ostasienwissenschaften (IN-EAST)

Direktor/Director
Prof. Dr. Markus Taube

Geschäftsführer/Managing Director
Helmut Demes
Forsthausweg, Gebäude LE
47057 Duisburg

☎ +49 203 379 4191
@ in-east@uni-due.de
🌐 www.in-east.de

